



ORCHIDÉE 91

Mairie – 2, rue de la Mairie 91610 BALLANCOURT SUR ESSONNE
Adresse postale : chez R.DUBOIS – 1 bis rue de la Station 91610 BALLANCOURT SUR ESSONNE
www.Orchidee91.com

Compte rendu de la réunion du 25 avril 2015

Répartition des espèces dans le Bassin parisien

A leur arrivée, les membres peuvent prendre connaissance d'un film réalisé par Josiane sur les cours de culture in-vitro qui est diffusé en boucle sur l'écran.

Comme à leur habitude, les adhérents discutent par petits groupes autour des différents pôles : boutique, bibliothèque, espace plantes des adhérents et Robert doit se gendарmer gentiment pour pouvoir commencer la réunion.

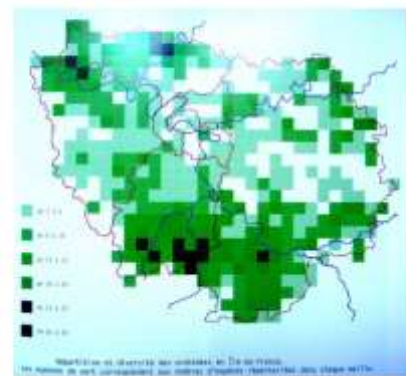
Il ouvre la séance et fait un petit point sur la culture in-vitro : il y a 18 inscrits, 16 flacons ont été semés et malheureusement 6 flacons sont abimés. Il faudra attendre 2 à 3 semaines pour savoir s'il y aura encore des pertes.

La sortie botanique est programmée pour le 23 mai avec la visite des sites suivants : Oncy-sur-Ecole, Puiset-le-Marais site départemental, Puiset-le-Marais route de la Montagne et Bouville. Robert va préparer un topo avec plan qu'il distribuera aux inscrits sur le lieu de rassemblement.

Au mois de juin, la boutique sera présente physiquement, une petite démonstration de culture in-vitro pourrait également être réalisée et une nouvelle chronique d'une dizaine de minutes sera mise en place intitulée B à BA.

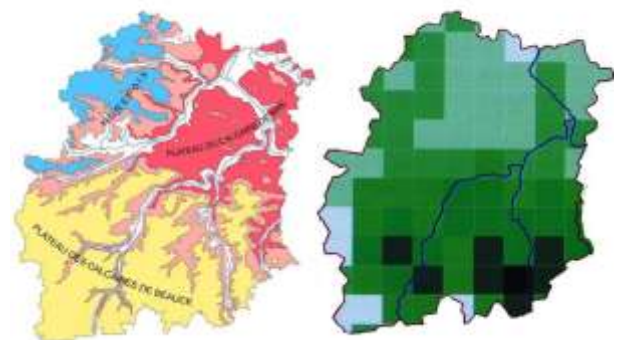
Robert passe ensuite la parole à Claude RENSON qui a réalisé un reportage sur les Orchidées de l'Essonne.

Claude commence par situer l'Essonne dans le Bassin Parisien et on s'aperçoit que le nombre d'espèces est très important dans l'Essonne ainsi que dans le Vexin. (Zones en noir sur la carte).



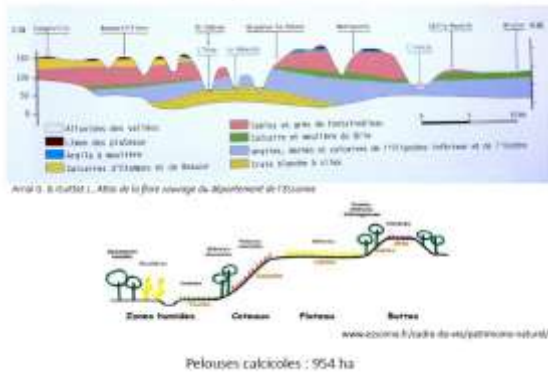
La formation du Bassin Parisien a commencé il y a 30 millions d'années. Celui-ci était une mer à l'origine et c'est en se soulevant du Sud-est vers le Nord-ouest au cours des différentes Ères qu'il y a eu des dépôts successifs de calcaire et de marne.

Géologie de l'Essonne



On retrouve ces calcaires sous deux formes, les calcaires de Brie et les calcaires de Beauce et on s'aperçoit que la répartition des orchidées se trouve le plus dans le sud de l'Essonne et donc dans les calcaires de Beauce.

Géologie de l'Essonne



A l'aide d'un schéma Claude présente les différentes couches géologiques de l'Essonne et pourquoi les orchidées poussent à certains endroits et pas à d'autres.

Après cette petite incursion dans l'histoire, à l'aide d'un diaporama, il commente les différents aspects de ces plantes et comment apprendre à les reconnaître :

- Les fleurs
- Les feuilles
- La partie souterraine (tubercules et racines)

Nous découvrons ensuite les orchidées que l'on trouve essentiellement dans l'Essonne, 12 genres et 32 espèces, toutes aussi jolies les unes que les autres : les Orchis, les Ophrys, les Listères, les Platanthères, les Néotties, les Céphalanthères, les Limodores, les Épipactis, les Goodyères rampantes

Vous retrouverez tout le diaporama et la suite de l'exposé sur notre site à la rubrique « exposé mensuel ».

L'assemblée applaudit Claude pour son très intéressant exposé qui va bien nous servir avant notre sortie du 23 mai prochain.

➤ **Plantes du mois**

Les plantes du mois sont : ***Ornithophora radicans*** & ***Dendrobium akazukin*** hybride de ***D.kureanai*** x ***D.unicum*** au prix de 12 € chacune.

Les conditions de culture se trouvent sur la fiche de présentation jointe en annexe.

➤ **Espace floraison des adhérents**

✓ **Madeleine et Philippe**

Paphiopedilum lowii –
Ornithocephalus gladiatus - mini *Pleurothallis*

✓ **Michèle et Claude**

Dendrobium xdelicatum - *D. fleckeri* -
Masdevalia coccinea

✓ **Rose-Marie**

Neofinetia richardsiana – *Cyrtorchis arcuata* –
Pleurothallis revoluta

✓ **Ginette**

Mormolyca ringens – *Propetalum* – *Wilsonara kolibri*

✓ **Androulla**

Lycaste Ti-punch - *Brassada mivada* -
Ascocentrum ampullaceum - *Psychmorichis pusilla*

✓ **Evelyne**

Paphiopedilum pinocchio jaune –
Paphiopedilum pinocchio rose – *Phalaenopsis hybride* – *Paphiopedilum hybride*.

Floraison des adhérents





Les photos ont été réalisées par Gilbert

➤ **Plantes de la Tombola:**

Cambria hybride – Dendrobium hybride - Brassia hybride – Masdevallia – Miltonia.



La réunion se termine par le goûter et le tirage de la tombola, une quinzaine de plantes, qui ont fait la joie des adhérents.

Memento

Samedi 23/05 Sortie botanique
Samedi 27/06 La culture semi-hydroponique par Michel LE ROY

Rubrique Agenda sur le site : Expositions à venir :

- 🚩 Orchid en Seine par l'association Orchidée 76 du 1er au 3 mai 2015
Orangerie du Jardin des Plantes
Rouen (76)
- 🚩 1ère exposition d'Orchidée 60 du 14 au 17 mai 2015
Abbaye du Moncel
5 Rue du Moncel - 60700 Pontpoint
- 🚩 Exposition d'orchidées du 30 mai au 7 juin
Sézanne (Marne)

Evelyne DUFRESNE

Plante du mois : Réunion du 25/04/2015

Ornithophora radicans

Dendrobium akazukin
(hyb) de : D kureanai x D unicum



Plante de culture assez facile,

Origine : Brésil

Culture : En pot, ou sur plaque

Milieux tempéré , de 15 à 20° .

Taille de la plante: 10/20 cm

Floraison : été automne (quelques jours)

Luminosité : mi ombre, (10 à 20000 lux)

Hygrométrie : Importante, de 60 à 80%.

Arrosage : toute les semaines, ne pas laisser le substrat s'assécher.

Engrais : Croissance , puis floraison, à dosage 700 µs/cm .

Rempotage : à éviter, peut former de très beaux spécimens.

Plante de culture assez facile,

Origine : hyb

Habitat : Epiphyte.

Culture: tempérée 12 à 20°

Culture : Pot..

Taille de la plante: Moyenne 20/25 cm

Floraison:

Luminosité: moyenne

Hygrométrie: 70 % minimum avec ventilation.

Arrosage: Réguliers en laissant la plante s'assécher légèrement.

Engrais: Equilibré, 700 µs/cm .

Période de repos :

Rempotage : Tous les deux ans

Compost: Substrat drainant, écorces de pin 10/15, sphaigne et billes d'argile.

Pour plus de renseignements, voir les types de cultures des deux parents.