



ORCHIDÉE 91

Mairie – 2, rue de la Mairie 91610 BALLANCOURT SUR ESSONNE
Adresse postale : chez R.DUBOIS – 1 bis rue de la Station 91610 BALLANCOURT SUR ESSONNE
www.orchidee91.com

Compte rendu de la réunion du 27 juin 2015

Robert salue les membres présents et ouvre la réunion.

Il fait un point sur l'exposition qui s'est tenue à Saint-Vrain, Orme de la Prévôté, qui a rencontré du succès auprès des habitants, mais il regrette qu'il y ait eu peu de participants pour le montage des décors et pour le prêt des plantes. Pour la tenue des stands cela s'est bien passé. Dans l'hypothèse où cette manifestation pourrait de nouveau avoir lieu en 2016, il faudra prévoir une journée entière pour le montage des décors avec plus de personnes pour aider.

Comme nous ne faisons plus d'animation en jardinerie, peut être faudrait-il développer cette formule de réaliser une ou deux mini-expositions sur des secteurs bien ciblés ?

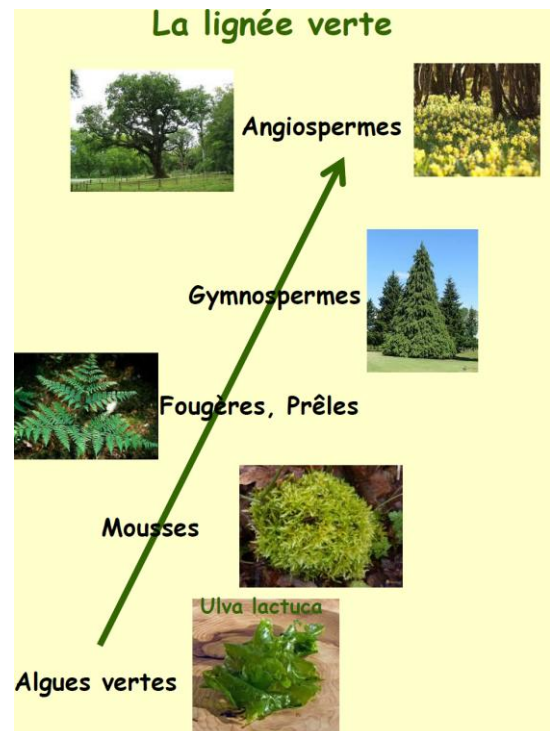
Robert passe ensuite la parole à Yves HENRY qui débute la nouvelle chronique sur le B à Ba des orchidées intitulée « *Origine des orchidées* ».

L'idée est de savoir d'où viennent les orchidées et de les situer dans le règne vivant.

Il commence par un petit cours de vocabulaire :

- La **taxonomie** qui décrit les organismes et les regroupe en taxons (genres, espèces...)
- La **systématique** qui dénombre et classe les taxons
- La **phylogénie** qui établit les relations de parenté entre taxons.

La lignée verte indique l'évolution des organismes, des Algues Vertes (300 millions d'années) aux Angiospermes (environ 130 à 150 millions d'années).

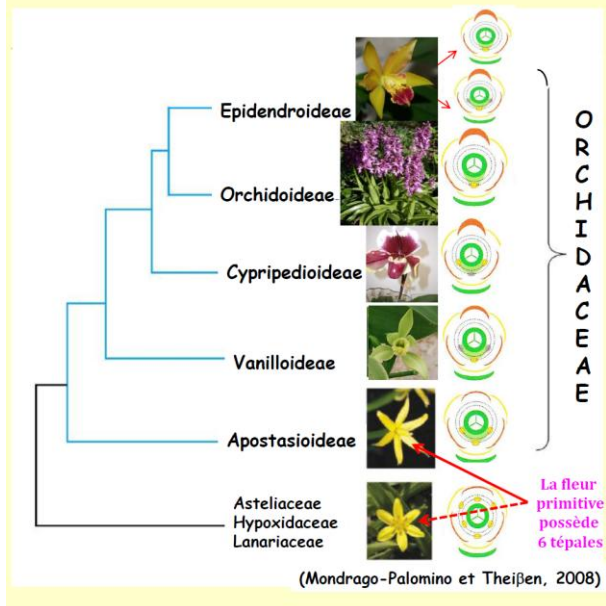


On trouve chez les Angiospermes des arbres et des petites plantes qui ne font pas de bois.

Yves continue son exposé par des tableaux sur la phylogénie des Angiospermes, des Monocotylédones, des familles d'Asparagales où se trouve les Orchidaceae (119 MA).

Les Orchidaceae constituent la plus grande famille d'Angiospermes avec 26 600 espèces, 5 sous-familles et plus de 800 genres.

Les cinq sous-familles d'Orchidaceae



A l'aide de cartes il nous indique les pays où l'on peut trouver ces différentes sous-familles.

L'intégralité de l'exposé sera mise sur le site à la rubrique « réunion mensuelle ».

Yves enchaîne ensuite avec une autre analyse qui porte sur les Pollinisateurs des *Ophrys* et de la manière dont les orchidées se reproduisent.

Les *Ophrys* utilisent deux façons : le leurre alimentaire (on attire les pollinisateurs en leur promettant à manger : nectar ou pollen) ou le leurre sexuel (les labelles des *Ophrys* sécrètent des molécules qui ressemblent à des phéromones d'insectes femelles qui attirent les insectes mâles).

En tentant une pseudo-copulation avec le labelle, l'insecte mâle emmène les pollinies. La pollinisation peut être céphalique (le mâle emporte les pollinies collées à sa tête) ou abdominale (l'abdomen du mâle emporte les pollinies).



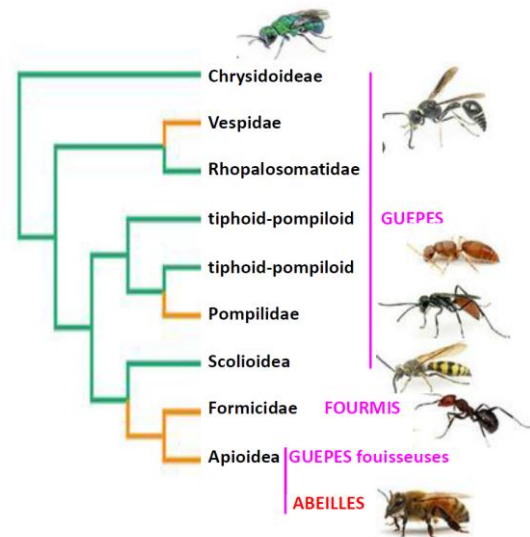
**Andrène
sur
*Ophrys***



Pollinisateur
(*Andrena nigroaenea*) d'un
Ophrys du complexe
fusca (*O. arnoldii*)
en position
caractéristique,
l'abdomen est dirigé
vers les pollinies

Yves nous présente un très beau diaporama d'*Ophrys* pollinisés par différents insectes.

Quels sont ces pollinisateurs ? Des guêpes, des fourmis, des guêpes fouisseuses et des abeilles.



Vespa (latin) - Guêpe (français)

Vulpiculus - Goupil

Vadum - Gué

A l'aide de photos nous découvrons les différentes familles de guêpes et d'abeilles pollinisatrices ainsi que d'autres pollinisateurs d'*Ophrys* tels que les Hyménoptères, les Coléoptères et les Diptères.

Yves termine son exposé en dressant un parallèle entre l'évolution des *Ophrys* et les changements de pollinisateurs.

Sur un arbre généalogique des *Ophrys* réalisé par Breittkopf (2015) on voit que les espèces les plus anciennes ont été pollinisées par des guêpes et on s'aperçoit qu'au cours du temps d'autres pollinisateurs sont apparus tels que Eucera, Tetralonia et Andrena.

C'est intéressant de constater que les pollinisateurs ont changé parallèlement avec l'évolution des *Ophrys*.

L'assemblée remercie Yves pour ses deux très intéressants exposés.

Vous retrouverez tout le diaporama et la suite de l'exposé sur notre site à la rubrique « réunion mensuelle ».

➤ **Plantes du mois**

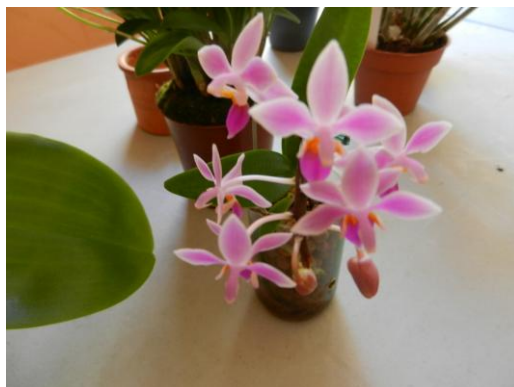
Les plantes du mois sont : ***Masdevallia ignea* et *Bulbophyllum brevipes*** au prix de 12 € chacune.

Les conditions de culture se trouvent sur la fiche de présentation jointe en annexe.

➤ **Espace floraison des adhérents**

- ✓ **Michelle B**
Dendrobium berry oda – *Epidendrum nocturnum* - *Bulbophyllum*
- ✓ **Michèle et Claude**
Masdevallia ignii - *Phalaenopsis en hydroculture*.
- ✓ **Bastien**
Phalaenopsis – *Paphiopedilum pinocchio*
- ✓ **Hélène**
Vanda – *Lycaste aromatica* – *Phalaenopsis Masdevallia*
- ✓ **Robert**
Laelia purpurata var carnea
- ✓ **Gwenaëlle**
Neostylis lou sneary - *Vanda Kanchana blue*
Dendrobium berry oda
- ✓ **Francine F**
Masdevallia infracta variété. *amarella*

Floraison des adhérents



Les photos ont été réalisées par Gilbert

➤ **Plantes de la Tombola:**

Oncidium – Dendrobium hybride - Brassia hybride
Phalaenopsis – Cattleya - Miltoniopsis.

La réunion se termine par l'atelier repotage, le goûter avec les gâteaux réalisés par Michelle B, Nadine et Evelyne et le tirage de la tombola qui a fait de nombreux heureux comme d'habitude.

Memento

Samedi 26/09	Les <i>Cypripediums</i> par François DUSAK
Samedi 31/10	NC
Samedi 28/11	La culture semi-hydroponique par Michel LE ROY
Samedi 19/12	Bourse d'échanges et ateliers

Rubrique Agenda sur le site : Expositions à venir :

- Exposition d'orchidées avec la participation d'Orchidée 60 du 18 au 20 septembre 2015 à Avrechy (60)
- Fête de l'Orchidée du 19-20 septembre 2015 à Urcel (Aisne)
- Exposition d'Orchidées par la FFAO du 16 au 18 octobre 2015 à Eaubonne (95600)
- Exposition Gardenia avec la participation d'Orchidée 60 du 10 au 11 octobre 2015 à Beauvais (60)
- Salon des Orchidées 17-18 octobre 2015 à Montrichard (41400)
- Exposition d'Orchidée 60 du 27 au 29 novembre 2015 Hippodrome de Chantilly (Oise)
- Exposition Un monde d'Orchidées du 19 au 21 février 2016 à Saint-Parres aux Tertres (10410)
- Exposition « Orchidées en fête » d'Orchidée 91 du 14 au 16 octobre 2016 à Ballancourt-sur-Essonne

Bonnes vacances

Evelyne DUFRESNE

Plantes du mois : Réunion du 27/06/2015

Masdevallia ignea



Bulbophyllum brevipes



Plante de culture assez facile,

Origine : Colombie

Culture : En pot milieu tempéré, jour 12 à 20°

Nuit 8 à 13°

Taille de la plante: 10/20 cm

Floraison : Automne

Luminosité : Mi ombre, (10 à 20000 lux)

Hygrométrie : Importante, de 70 à 80%.

Arrosage : Toute les semaines, ne pas laisser le substrat s'assécher.

Engrais : Croissance , puis floraison, à dosage 400 µs/cm .

Rempotage : Environ tous les deux ans, possibilité de division , mais essayer de garder de belles touffes.

Compost : Substrat drainant écorces de pain 10/15, 70%, sphaigne 30%

Plante de culture assez facile,

Origine : Malaisie

Habitat : Epiphyte.

Culture: Tempérée fraîche 12 à 20°

Culture : Pot..

Taille de la plante: Moyenne 10/20 cm

Floraison:

Luminosité: Mi ombre, (10 à 20000 lux

Hygrométrie: 70 % minimum avec ventilation.

Arrosage: Réguliers en laissant la plante s'assécher légèrement.

Engrais: Equilibré, 400 µs/cm .

Période de repos :

Rempotage : Tous les deux ans

Compost: Substrat drainant, écorces de pin 10/15, sphaigne et billes d'argile.