



ORCHIDÉE 91

Mairie - 2, rue de la Mairie 91610 BALLANCOURT SUR ESSONNE
Adresse postale : chez R.DUBOIS - 1 bis rue de la Station 91610 BALLANCOURT SUR ESSONNE
www.orchidee91.com

Compte rendu de la réunion du 27 janvier 2018

Robert ouvre la séance et présente ses meilleurs vœux pour 2018 aux membres présents.

Il indique que la sortie botanique aura lieu cette année le dimanche 6 mai à Contres (41). Cette visite est organisée avec l'aide de la S.F.O Centre-Loire. La matinée sera consacrée aux orchidées sauvages et l'après-midi à la visite des serres de l'Orchidium. Participeront également à cette sortie des membres d'Orchidée 92 et du club OBI. Une participation de 2 € sera demandée par personne pour faire un cadeau au guide qui va nous accompagner un dimanche.

Robert transmettra un courrier aux adhérents pour recenser les personnes intéressées par cette sortie.

La commune a sollicité de nouveau notre association pour participer à la Fête des plantes qui aura probablement lieu au mois d'Avril. Une information sera transmise aux adhérents dès que la date définitive sera connue.

Daniel présente à l'assemblée les tabliers que l'association a achetés et indique qu'ils sont en vente au prix de 20 €. Il prend d'ores et déjà les commandes.

Philippe indique qu'il se renseigne pour acheter de l'hygroton. Si quelqu'un connaît déjà un fournisseur il peut lui communiquer l'adresse. En fonction des prix trouvés il indique que l'association pourrait faire une commande groupée s'il y a beaucoup de demande.

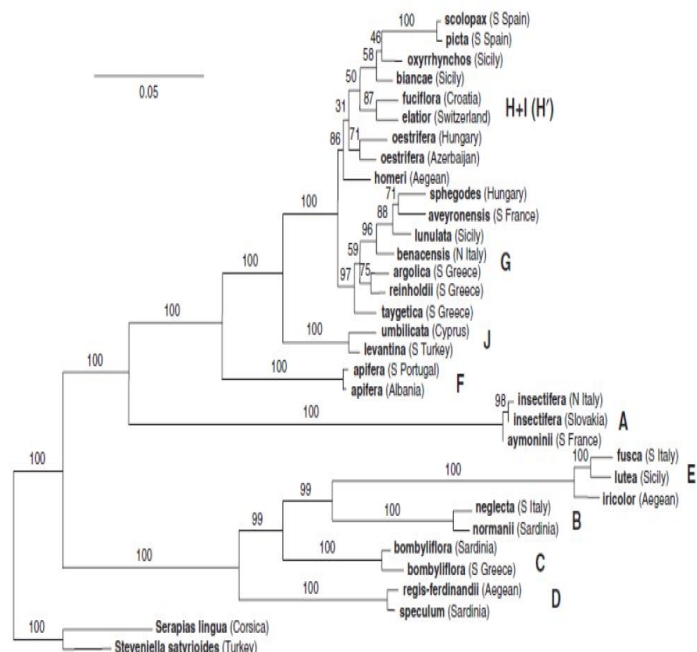
La séance est interrompue pour laisser la place à l'Assemblée générale.

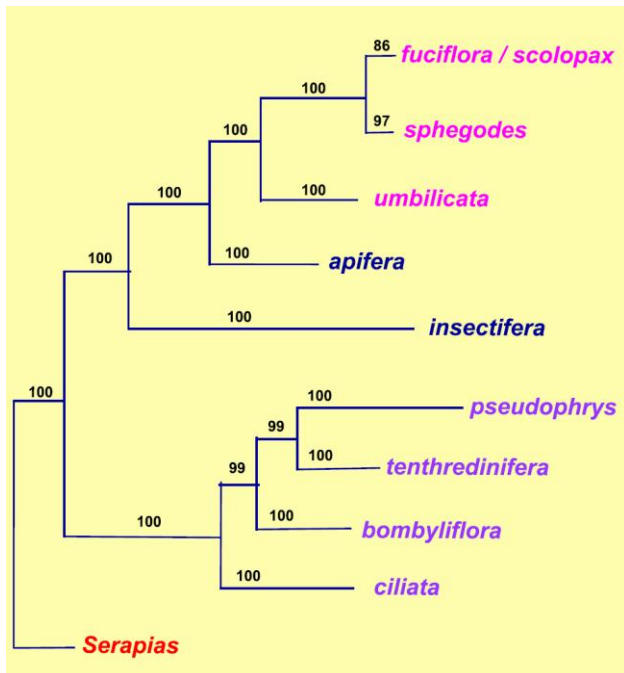
Pour clore cette assemblée, Robert représente l'ensemble des membres du conseil d'administration en indiquant pour chaque personne les tâches lui incombant.

Il passe ensuite la parole à Yves qui se propose de nous faire un rapide exposé sur les introgressions dans le genre *Ophrys*.

Yves indique que depuis l'exposé sur le genre *Ophrys* qu'il nous avait fait en octobre 2013, des modifications ont été faites sur cette espèce et nécessite qu'il nous fasse quelques petites mises au point.

Un peu de phylogénie. Il existe de nouveaux outils pour comparer les séquences et ces outils sont beaucoup plus puissants. En fait avec l'ensemble des données génétiques qui sont disponibles avec les nouveaux outils on arrive à classer tous les *Ophrys*, tout ce qui avait été baptisé espèces d'*Ophrys* en 9 groupes seulement.





Cet outil est tellement puissant que l'on peut dire que dans le genre *Ophrys* on a 9 espèces et non pas 250 ou 350 comme certains auteurs le prétendent.

Les données génétiques sont formelles 9 espèces pas plus.

Le travail qui va être effectué maintenant est de travailler sur chacune des espèces pour voir en quoi elle se décompose.

Yves continue son exposé en nous présentant plusieurs autres documents et photos.

Vous retrouverez l'intégralité de l'exposé d'Yves sur notre site à la rubrique « Nouvelle du mois ».

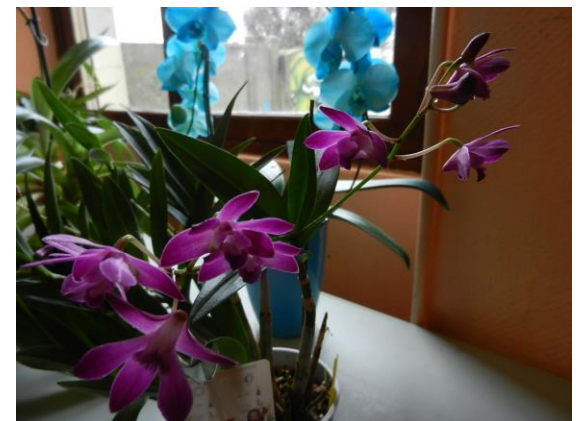
L'assemblée remercie Yves pour son très intéressant exposé.

➤ Espace floraison des adhérents

- ✓ **Daniel**
Coelogyne
Lycaste Skinneri Rosea
- ✓ **Denise**
Dendrobium Berry Oda
Phalaenopsis bleu
- ✓ **Hélène**
Lycaste red jewel
Paphiopedilum américain

- ✓ **Robert**
Dendrobium withe bauty
Dendrobium nora tokuna x D aberrans
Coelogyne flacida
Bulbophyllum pseudo picturatum
Bulbophyllum silawesii
Bulbophyllum nymphopolitanum
Epidendrum polybulbon
Cattleya (hyb)
Paphiopedilum rosy dawn
Decarmora marjorie maclaudein "l'Amazone"
- ✓ **Madeleine et Philippe**
Coelogyne christata
Paphiopedilum hybride alba

➤ Floraison des adhérents



➤ **Plantes de la Tombola**

*Dendrobium hybride – Oncidium - Miltonia –
Dendrobium Phalaenopsis.*

La réunion s'est terminée par le goûter avec des gâteaux réalisés ou apportés par Nadine D. Josiane et Françoise et le tirage de la tombola qui a encore fait des heureux.

➤ **Memento**

Samedi 24/02	Orchidées d'Australie par Etienne DELANNOY
Samedi 31/03	Liens entre orchidées et champignons par Félix LALLEMAND
Samedi 28/04	Exposé de Jean-Yves GIL
Dimanche 6/05	Sortie nature
Samedi 30/06	Culture des Orchidées par Alain BENOIT
Samedi 29/09	NC
Samedi 27/10	NC
Samedi 24/11	Les Arthropodes par Philippe BONNARD
Samedi 15/12	Bourse d'échanges & ateliers boutique – repotage - bibliothèque

- **Orchidées Paris 2018 EOCCE**
du 23 au 25 mars 2018
Paris Event Center Hall A
20 avenue de la Porte de la Villette
75019 PARIS
- **13^{ème} Exposition internationale**
du 13 au 16 avril 2018
Pavillon Joséphine
Parc de l'Orangerie de Strasbourg
67000 STRASBOURG
- **2ème Bourse aux orchidées par Orchidées 60**
le 21 avril 2018
60 – ANDERVILLE
- **Exposition Internationale d'Orchidées par Orchidées 59**
du 5 au 8 mai 2018
Salle des fêtes d'Arenberg
59135 – WALLERS ARENBERG
- **XVIème Exposition internationale d'Orchidées**
du 19 au 21 mai 2018
Kursaal de Binche
Av. Wanderpepen 28
Belgique
- **3ème Exposition internationale d'Orchidées**
du 25 au 27 mai 2018
Abbaye du Moncel
60700 – PONTPOINT

Rubrique Agenda sur le site : Autres manifestations - Expositions à venir :

- **17ème Salon des Orchidées**
du 2 au 4 février 2018
Salle Vergèze
30 – VERGEZE
- **Exposition internationale d'orchidées organisée par l'AAGE**
du 9 au 11 février 2018
Salle des Lanterniers
Avenue Jacques Simon
51470 ST MEMMIE
- **11^{ème} Salon international Orchidée et CO**
du 9 au 11 février 2018
Salle des Terres Blanches
13320 BOUC BEL AIR
- **Exposition vente d'Orchidées**
du 10 au 18 février 2018
Parc floral de la Source
45 – ORLEANS
- **28ème Exposition internationale d'Orchidées**
du 15 au 19 mars 2018
Abbaye de Vaucelles
59258 Les rues des Vignes

Evelyne DUFRESNE

***Bulbophyllum biflorum* (tico 10)**

n°1

12,50 €



Espèce botanique. Croissance sympodiale.

Origine géographique : Thaïlande péninsulaire, Sumatra, Java, Bali, Bornéo, Philippines

Biotope : Epiphyte sur troncs en forêt ombrée

Altitude : 700-900 mètres.

Températures de culture : tempérées – chaudes

Taille totale de la plante : 10- 20 cm.

Pseudobulbes : pseudobulbes quadrangulaires, distants de 1,5 cm. Séparés sur le rhizome. 40 mm de hauteur maximum, diamètre : 15 mm maximum.

Feuillage : persistant. Feuille oblongue, 1 par pousse. Le feuillage est uni.

Inflorescence : d'une longueur de 100 mm environ, au maximum 2 fleur(s) de 80 mm, pourpe crème.

Floraison : Période de floraison : Été, une semaine à un mois

Support de culture privilégié : Pot ou Montée sur plaque.

Substrat : Ecorces moyennes, sphagnum.

Rempotage : Tous les 2 à 3 ans, lorsque la plante sort du pot.

Niveau lumineux : mi-ombre (10 - 20 000 lux).

Humidité : 50 à 60% en pot, 80 % sur plaque.

Arrosage : Tous les 2 à 3 jours en été, hebdomadaire en hiver, fertilisation : Tous les 15 jours sauf en hiver, 1 fois par mois.

Facilité de culture : Assez facile.

***Bulbophyllum smithinandii* (tico 10)**

n°2

14,50 €



Espèce botanique. Croissance sympodiale.

Origine géographique : Asie.

Biotope : Epiphyte sur troncs en forêt ombrée.

Températures de culture : tempérées – chaudes.

Feuillage : persistant. Feuille oblongue, 1 par pousse. Le feuillage est uni.

Support de culture privilégié : Pot ou Montée sur plaque.

Substrat : Ecorces moyennes, sphagnum.

Rempotage : Tous les 2 à 3 ans, lorsque la plante sort du pot.

Niveau lumineux : mi-ombre (10 - 20 000 lux).

Humidité : 50 à 60% en pot, 80 % sur plaque.

Arrosage : Tous les 2 à 3 jours en été, hebdomadaire en hiver, fertilisation : Tous les 15 jours sauf en hiver, 1 fois par mois.

Facilité de culture : Assez facile.

***Oncidium croesus* (pot 7)**

n°3

12,50 €



Espèce botanique. Croissance sympodiale.

Origine géographique : Brésil.

Se reporter à la fiche de culture *Oncidium 06*.

***Dendrobium Frosty Dawn* pot 8**

n°4

12,50 €



Hybride (type *nobile*) de *Dawn Maree* X *Lime Frost*

Se reporter à la fiche de culture *Dendrobium* 01.