



ORCHIDÉE 91

Mairie - 2, rue de la Mairie 91610 BALLANCOURT SUR ESSONNE
Adresse postale : chez R.DUBOIS - 1 bis rue de la Station 91610 BALLANCOURT SUR ESSONNE
www.orchidee91.com

Compte rendu de la réunion du 30 juin 2018

Robert salue les membres présents et ouvre la séance.

Il fait un rapide résumé de l'animation Gamm Vert du mois de mai qui s'est très mal passée. Personne n'était au courant de l'animation, rien n'était prévu et personne ne se sentait concerné. Cette animation ne se fera plus. Robert va prendre contact avec la jardinerie Botanic à Brétigny-sur-Orge pour une éventuelle animation en 2019.

Il indique que le conférencier prévu, Alain BENOIT ne peut pas venir pour raisons familiales, Yves nous fera un petit topo sur les *Ophrys* en remplacement.

En ce qui concerne l'exposition, il tient à remercier Patrick CHAUMONTET qui s'est chargé cette année encore de nous faire les travaux d'imprimerie, ce qui fait faire de grosses économies à l'association.

Il indique ensuite qu'il manque pas mal de personnes tant pour le montage/démontage que pour l'exposition elle-même.

Tableau Affectation secteurs d'affichage

Robert liste les secteurs où il n'y a personne :

Secteur Le Coudray-Montceaux – Mennecy – Ormoy : Hélène et Françoise DI RIENZO s'inscrivent ;

Secteur Maisse – Gironville – Buno-Bonnevaux : toujours personne ;

Secteur Longjumeau – inscription de Darlène ;

Secteur Palaiseau : toujours personne ;

Secteur Draveil – Viry-Chatillon – Ris-Orangis : personne.

Tableau stands exposition

Stand repotage : inscription de Florence (3 jours) et d'Anne Charbonnel Samedi et Dimanche.

Bar : inscriptions : Vendredi : Hélène - Samedi : Androulla et Dimanche : Marina.

En ce qui concerne le repas du samedi soir, c'est Madeleine qui nous préparera un couscous. Elle a donc besoin de petites mains pour les légumes et de matériel (couscoussières + louches). Plusieurs personnes (Marina – Michèle T – Françoise LF) se proposent. Il est demandé aux bonnes volontés de faire un mail à Philippe Bonnard qui transmettra à Mado.

Équipe surveillance : Inscription de Darlène pour les 3 jours ainsi que de Philippe FOURCAULT pour le samedi.

Montage/démontage lundi 22 octobre : inscription de Marina le jeudi et de Michèle TINAT le lundi.

Denise prend la parole pour indiquer que dans le cadre du nouveau Règlement Général sur la Protection des Données RGPD concernant les courriers électroniques, elle va transmettre à chaque adhérent un formulaire d'autorisation à remplir, à signer et à lui retourner.

Boutique : Daniel indique que pour les commandes, il envoie systématiquement un message de confirmation. Si vous n'avez rien reçu c'est que le message n'a pas été distribué et qu'il faut lui refaire la commande.

Robert indique qu'il est allé voir en se promenant un producteur qui s'appelle les Orchidées de la Belle Etoile, ancien chef de culture de l'Orchidium qui a monté ses propres serres et qui pratique des prix très raisonnables. Il utilise une nouvelle écorce qui vient de Sumatra, très sèche et qui ne pourrit pas.

Robert en a acheté pour lui et a amené plusieurs modèles pour montrer aux adhérents. Cette écorce est quand même assez chère, à voir pour l'avenir.

Il informe également l'assemblée qu'une orchidée sera baptisée lors de l'exposition, du nom de la commune de Ballancourt-sur-Essonne. Ce baptême se fera le vendredi 19 octobre lors de l'inauguration et c'est l'Amazone qui va produire cette nouvelle plante.

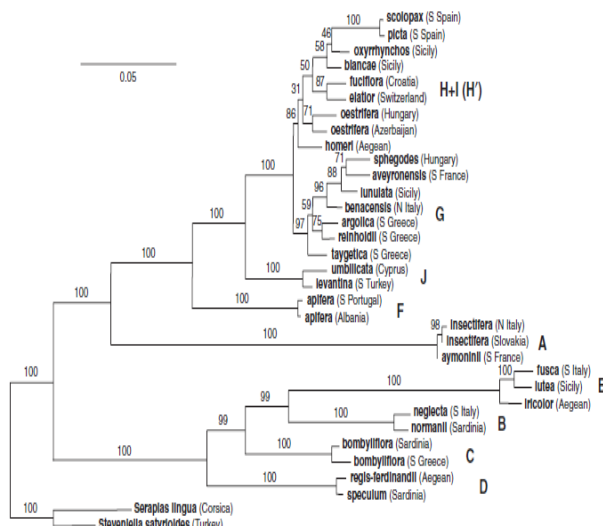
Exposé d'Yves sur le genre *Ophrys*.

Le genre *Ophrys* est un genre complexe car il y a beaucoup de ces plantes qui se croisent entre elles il y a deux manières d'aborder leur classification, la première c'est la façon traditionnelle, par des ouvrages réalisés par les découvreurs. Ces bouquins sont de plus en plus épais car sur la base de leur seule morphologie on augmente le nombre d'espèces dans le genre avec comme seul outil de classement la morphologie des plantes.

Il y a une autre manière de classer les *Ophrys*, c'est d'utiliser la biologie moléculaire et donc de séquencer certaines parties du génome pour montrer le nombre de différences entre deux plantes données. Il y a des outils anciens qui permettaient de les classer en utilisant une séquence du génome et cela donnait dans le meilleur des cas deux ou trois différences au maximum. Les nouveaux outils de biologie moléculaire sont un peu plus performants et au lieu de 2 ou 3 différences on arrive à 200 ou 300 différences, c'est beaucoup plus facile de différencier ensuite.

Yves nous présente un tableau de classification que Monsieur Bateman et ses acolytes ont concocté comme phylogénie, et cette phylogénie détecte 9 espèces. (*Insectifera* – *Normanii* – *Bombyliflora* – *Speculum* – *Fusca* – *Apifera* – *Sphegodes* – *Fuciflora* – *Umbilicata*).

Yves nous présente et commente le tableau de classification des *Ophrys* et ensuite différentes photos.



Vous retrouverez l'intégralité de l'exposé d'Yves sur notre site aux rubriques « Nouvelles du mois » et « Exposés de conférenciers ».

L'assemblée le remercie pour son très intéressant exposé.

➤ Espace floraison des adhérents

- ✓ **Robert**
Plusieurs Bulbophyllum
- ✓ **Madeleine et Philippe**
Paphiopedilum Saint Swithin;
Liparis bootanensis;
Zygostates grandiflora;
Bulbophyllum Wilmar Galaxy Star
Bulbophyllum carunculatum
- ✓ **Daniel**
Encyclique pentotis
- ✓ **Ginette**
Disa menez tan
Disa Ruz heol
Angraecum leonis
Microptera rostrate
- ✓ **Laura**
Paphiopedilum spicerianum
- ✓ **Hélène**
Lycaste aromatica
Lycaste peruviana
Phragmipedium memoria dick clements
Paphiopedilum Pinocchio
Paphiopedilum alma gevaert vini
Psychopsis mariposa

➤ *Memento*

- ✓ **Rose-Marie**
Epidendrum jasminosum
- ✓ **Claude**
Paphiopedilum Pinocchio

- Samedi 29/09 NC
- Samedi 27/10 NC
- Samedi 24/11 Les Arthropodes par Philippe BONNARD
- Samedi 15/12 Bourse d'échanges & ateliers boutique – repotage – bibliothèque

➤ *Floraison des adhérents*



➤ *Plantes de la Tombola*

Cambria hybrides - Dendrobium hybrides – Brassia – Promeneia – Zygopetalum – Oncidium.

La réunion s'est terminée par le goûter avec des gâteaux réalisés ou apportés par Sabine, Nadège, Olivier et Françoise LF et le tirage de la tombola qui a fait de nombreux heureux.

Rubrique Agenda sur le site : Autres manifestations - Expositions à venir :

- **Vème Exposition internationale d'Orchidées par Orchidées 91**
du 19 au 21 octobre 2018
Espace Daniel Salvi
91610 BALLANCOURT-SUR-ESSONNE
- **8ème Exposition-vente internationale d'Orchidées**
du 2 au 4 novembre 2018
Grande Halle de l'Union
rue du Somport
31240 L'UNION
- **20ème Magie des Orchidées**
du 1er au 4 novembre 2018
Château de Vascoeuil
27910 VASCOEUIL
- **Exposition-vente d'Orchidées au Parc Floral de Paris**
du 16 au 18 novembre 2018
Porte de Vincennes
75 PARIS
- **Exposition internationale d'Orchidées**
du 30 novembre au 2 décembre 2018
Salle polyvalente
02 – VERVINS
- **Exposition internationale d'Orchidées**
du 22 au 24 février 2019
Garden center Schullian
Bozen (Bolzano) Italie
- **Exposition internationale d'Orchidées**
du 9 au 10 mars 2019
FROUARD (54)
- **Exposition internationale d'Orchidées**
du 29 au 31 mars 2019
Distillerie de Biercée
Ragnies Belgique
- **Exposition internationale d'Orchidées**
du 19 au 22 avril 2019
Salle des fêtes
68600 VOLGELSHEIM

Evelyne DUFRESNE

Bulbophyllum lobbii

n°1

Plante proposée en pot, prête à fleurir – 12€50



Espèce botanique.

Voir la fiche culture sur le site ou cliquer sur :

<http://www.orchidee91.com/wp-content/uploads/2013/06/Bulbophyllum.02.pdf>

Aerides rosea n°2

Plante proposée en panier, ayant déjà fleuri – 14€50



Espèce botanique.

Plante asiatique naine, épiphyte et parfumée. Inflorescences pendantes, avec des fleurs cireuses, dans les tons roses. Plante monopodiale de climat tempéré-chaud à chaud, de taille moyenne ou grande, avec des feuilles en forme de lanières.

Il est préférable de les faire pousser dans des paniers de bois avec peu ou pas du tout de substrat et une humidité ambiante élevée et constante. Bien que sans pseudobulbes, les *Aerides* sont résistants à la sécheresse. Leurs racines se développent tout le long de leur tige.

Distribution : De la péninsule thaïlandaise à la péninsule malaise.

Taille : 20 cm env.

Exposition : Soleil voilé.

Température : Tempéré-chaud.

Époque de floraison : Printemps.

Taille des pseudobulbes : Pas de pseudobulbes.

Taille de l'inflorescence : 20 cm.

Taille des fleurs : 2 cm.

Il produit assez facilement des nouvelles pousses au pied pour former une belle touffe.

Il semble bien pousser dans une grande variété de conteneurs, petits pots ou paniers et est très tolérant si le substrat est bien drainé. Il demande une température moyenne et une assez forte lumière.

Epidendrum centropetalum

n°3

Plante proposée en pot, ayant déjà fleuri – 12€50



Espèce botanique.

Placez l'*Epidendrum* dans à une température de 15-25°C, devant une fenêtre bien exposée, à moins d'un mètre, qu'elle profite au maximum du peu de lumière disponible en hiver. Pendant cette période, ces orchidées apprécient même le soleil direct du matin. En été, tamisez par un voileage.

Arrosage abondant, à l'eau non calcaire, le matin, une fois par semaine. La quantité d'eau apportée doit être au moins égale au volume du pot. Les arrosages seront plus abondants pendant la période de croissance, quand les racines sont actives et munies d'une coiffe verte à leur extrémité.

Fertilisez tous les deux arrosages pendant la période de pousse, plus rarement ensuite.

Rempotez au printemps, hors période de floraison.

Culture facile. L'ensoleillement matinal et une forte luminosité le reste de la journée garantissent la belle floraison.

Neofinetia falcata

n°4

Plante proposée en panier, ayant déjà fleuri – 12€50



Espèce botanique.

Croissance épiphyte monopodiale.

Originaire de Chine, Corée, Japon, elle pousse dans les mousses sur les branches, en régions chaudes et humides.

Températures de culture : tempérées – froides.

Taille totale de la plante : 10 - 20 cm.

Tige courte, recouverte par la base des feuilles. Maximum 12 feuille(s) par pousse de 100 mm de longueur et 20 mm de largeur. Le feuillage est uni.

Inflorescence : elle porte au maximum 7 fleurs. La floraison a lieu de l'été à l'automne et dure quelques jours. Fleurs : La fleur, blanche, a une taille de 40mm.

Parfum : La plante a un parfum léger et très agréable.

Support de culture privilégié : Panier suspendu - Montée sur plaque.

Substrat : Compost à base d'écorce de pin.

Niveau lumineux : élevé (20 - 40 000 lux).

Humidité : Moyenne à élevée selon la saison (40% à 80%).

Arrosage : Arrosage assez régulier. Laisser sécher les racines entre temps.

Fertilisation : Apport régulier pendant la croissance.

Facilité de culture : Assez facile.

Plante très florifère lorsqu'elle est bien installée

Plante proposée sur plaque, avec 1 ou 2 tiges – 12€50



Espèce botanique.

Distribution : Bornéo.

Taille : 10 cm max.

Exposition : Mi ombre.

Température : Chaud.

Époque de floraison : Printemps-été.

Taille de l'inflorescence : 15 cm.

Taille des fleurs : 3 cm.

Épiphyte miniature à croissance monopodiale endémique de Bornéo où il pousse vers 7-800 mètres d'altitude sous un climat marécageux chaud et humide, sans repos végétatif. Ses feuilles sont d'un vert pâle inhabituel. La tige florale naît à l'aisselle des feuilles, au printemps. Elle est érigée et porte plus de 40 fleurs rouge carminé odorantes. Les sujets matures dépassent rarement 10 cm.

Épiphyte à cultiver plutôt montée, en ambiance chaude et humide et lumière modérée toute l'année. Il doit être maintenu humide pendant toute la croissance.